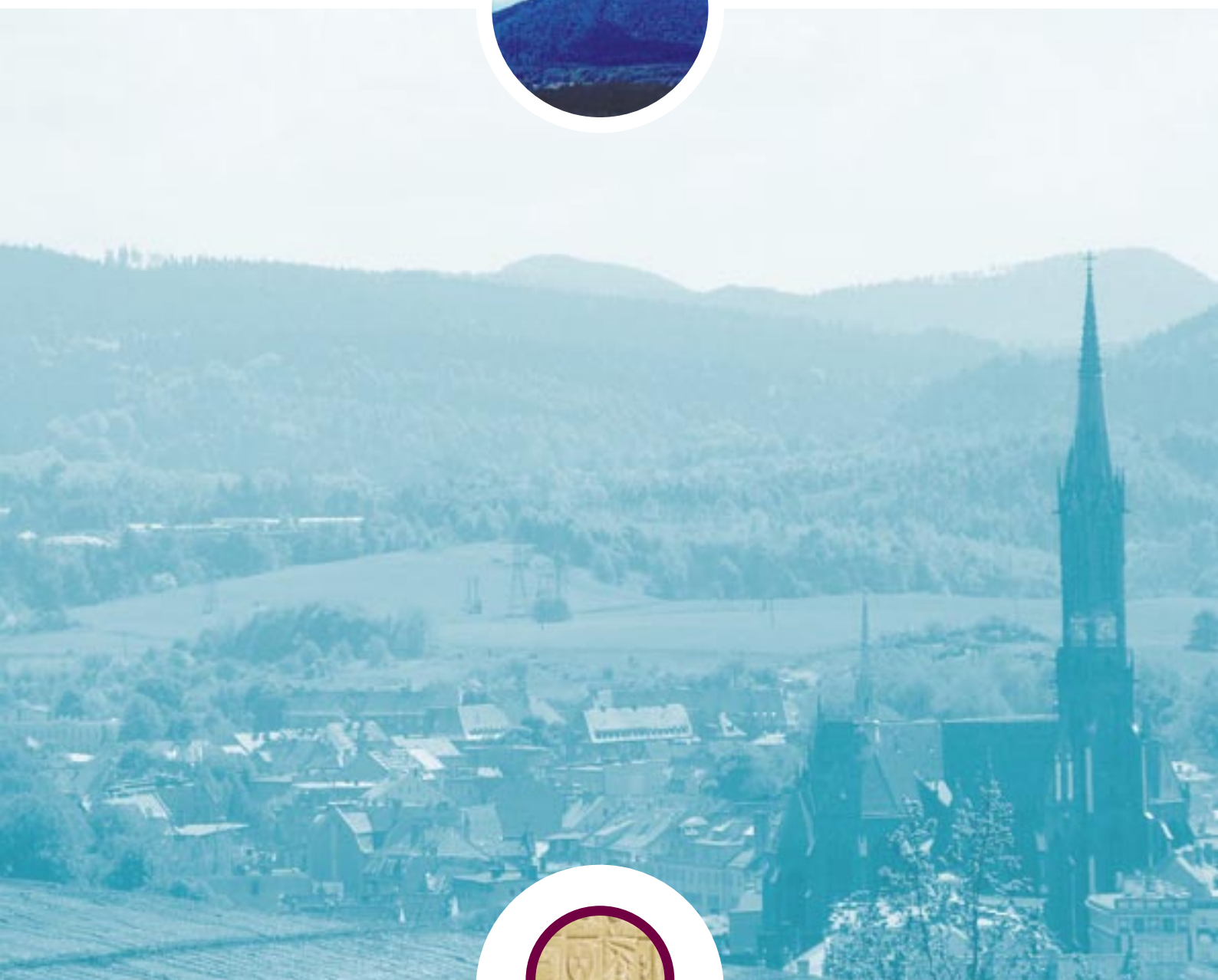




*WZORZEC MIASTA  
WAŁBRZYCH 2009-2020*



IM. STEFANA  
**FUNDACJA  
BATOREGO**

PROJEKT WSPÓLFINANSOWANY ZE ŚRODKÓW  
FUNDACJI BATOREGO ORAZ FUNDACJI BOSCHA  
W RAMACH PROGRAMU PARTNERSTWO  
INICJATYW SPOŁECZNYCH

Robert Bosch **Stiftung**



# SPIS TREŚCI

<i>Wstęp</i> ..... □	- 3 -
<i>Projekt „Look Twice!”</i> .....	- 4 -
<i>Liderzy grup roboczych</i> .....	- 5 -
<i>BEZROBOCIE, ROZWÓJ GOSPODARCZY I TURYSTYKA</i> .....	- 6 -
<i>OCHRONA ŚRODOWISKA</i> .....	- 9 -
<i>MŁODE RODZINY I PROBLEMATYKA POKOLENIOWA</i> .....	- 11 -
<i>ZARZĄDZANIE MIASTEM I INFRASTRUKTURA</i> .....	- 14 -
<i>OSOBY NIEPEŁNOSPRAWNE I MNIEJSZOŚCI NARODOWE</i> .....	- 19 -





# WSTĘP

Koncepcja projektu „Look Twice!” przedstawiona została nam przez dr Hermanna Knödlera z Niemiec i spotkała się z naszym zainteresowaniem, zwłaszcza dlatego, iż zgodnie z jej założeniami, to my, mieszkańcy Wałbrzycha, mamy wyrazić swoje cele i pomysły na to, jak powinno wyglądać miasto, w którym będziemy chcieli funkcjonować w bliższej i dalszej przyszłości. Równocześnie z nami, ale zupełnie niezależnie, swoje cele i propozycje wyrażali mieszkańcy Użgorodu na Ukrainie, z którymi mogliśmy spotkać się i wymienić pomysłami oraz spostrzeżeniami.

Nasz model pracy polegał na dziesiątkach spotkań w 5-ciu grupach roboczych, podczas których analizowaliśmy dokumenty i plany, dokonywaliśmy diagnozy sytuacji, wyznaczaliśmy cele i dyskutowaliśmy nad propozycjami rozwiązań problemów, które dostrzegliśmy w Wałbrzychu. Efektem naszej 9-ciomiesięcznej pracy jest niniejszy dokument.

Jako przedstawiciele Wałbrzycha, kierowani troską o przyszłość naszego miasta, stworzyliśmy wzorzec miasta, w którym chcielibyśmy żyć, pracować, wychowywać nasze dzieci. Głównym przesłaniem wypracowanego przez nas wzorca jest uzupełnienie istniejących dokumentów strategicznych o propozycje mieszkańców. Chcielibyśmy podkreślić, iż rozwiązania dla Wałbrzycha przedstawione w niniejszym dokumencie są naszymi propozycjami na perspektywę czasową roku 2020 i chcielibyśmy, aby stały się bodźcem do dyskusji na temat możliwości usprawnienia funkcjonowania miasta. Zdajemy sobie sprawę z faktu, że poniższe propozycje mogą, ale nie muszą zostać ujęte przy rzeczywistym planowaniu rozwoju miasta.

Dostrzegając szanse rozwoju na wielu płaszczyznach, skoncentrowaliśmy się na obszarach związanych z rozwojem gospodarczym, ochroną środowiska, zarządzaniem miastem i jego infrastrukturą, na problemach osób niepełnosprawnych, młodych rodzin i osób starszych. Sformulowaliśmy cele, które pozwolą naszemu miastu stać się atrakcyjnym miejscem dla samych mieszkańców, jak i turystów. Zależy nam, by Wałbrzyskanie mogli cieszyć się swoim miastem, w którym żyje się dostatnio i bezpiecznie. Wzorzec ten ma przyczynić się do stworzenia przyjaznego miejsca do pracy i wypoczynku.

Mamy nadzieję, że strategia ta stanie się inspiracją dla samych mieszkańców do stworzenia własnych projektów, zmierzających do wielopłaszczyznowego rozwoju Wałbrzycha. Chcielibyśmy, by Wałbrzyskanie bardziej świadomie i aktywnie włączyli się w rozwój swojego miasta, ponieważ oddolna inicjatywa bywa nieraz najbardziej skuteczna.

Pracując nad projektem wzięliśmy pod uwagę istniejące już dokumenty strategiczne. Uzupełniliśmy je o elementy, które naszym zdaniem wymagają rozszerzenia lub ponownego przeanalizowania.

Wyrażamy nadzieję, że dokument ten będzie inspiracją do wspólnych działań władz samorządowych, organizacji pozarządowych i mieszkańców. Dotychczasowa współpraca z władzami samorządowymi Wałbrzycha daje nadzieję na pomyślną realizację zawartych w nim rozwiązań.

Liderzy 5 grup roboczych projektu „Look Twice!”



# PROJEKT „LOOK TWICE!”

## > ORGANIZATORZY:

LIDER:

MICHAEL-TIFFERNUS-INSTITUT (NIEMCY)

KOORDYNATOR DZIAŁAŃ W POLSCE:

FUNDACJA EDUKACJI EUROPEJSKIEJ

KOORDYNATOR DZIAŁAŃ NA UKRAINIE:

TRANSCARPATHIAN PROFESSIONAL

WOMEN - EDUCATORS' ASSOCIATION "PERSPEKTYVA"

## > UCZESTNICY:

MIESZKAŃCY, LIDERZY SPOŁECZNI, ORGANIZACJE POZARZĄDOWE WAŁBRZYCHA ORAZ UŻGORODU NA UKRAINIE, PRACUJĄCY W 5 GRUPACH ROBOCZYCH:

- (1) BEZROBOCIE, ROZWÓJ GOSPODARCZY I TURYSTYKA;
- (2) OCHRONA ŚRODOWISKA;
- (3) MŁODE RODZINY I PROBLEMATYKA POKOLENIOWA;
- (4) ZARZĄDZANIE MIASTEM I INFRASTRUKTURA;
- (5) OSOBY NIEPEŁNOSPRAWNE I MNIEJSZOŚCI NARODOWE

UCZESTNICY PROJEKTU WYPRACOWALI „WZORZEC MIASTA”, KTÓRY JEST ICH WŁASNYM MATERIAŁEM AUTORSKIM.

## > CELE PROJEKTU:

- WYPRACOWANIE PRZEZ UCZESTNIKÓW PROJEKTU Z OBU MIAST /WAŁBRZYCH, UŻGOROD/ DOKUMENTÓW PT. „WZORZEC MIASTA”, PODZIELONYCH NA CZĘŚCI WEDŁUG 5 OBSZARÓW TEMATYCZNYCH,
- ROZWINIĘCIE STRUKTUR SPOŁECZEŃSTWA OBYWATELSKIEGO W POLSCE I NA UKRAINIE, DZIĘKI TRANSPONOWANIU WIEDZY WYPRACOWANEJ W NIEMCZECH,
- POPRAWA ZDOLNOŚCI DO STWORZENIA SIECI LOKALNYCH INICJATYW,
- POLSKO – UKRAIŃSKA WYMIANA DOŚWIADCZEŃ, PORÓWNANIE METOD ROZWIĄZYWANIA PROBLEMÓW.







# LIDERZY GRUP ROBOCZYCH

GRUPA NR 1. BEZROBOCIE, ROZWÓJ GOSPODARCZY I TURYSTYKA  
MAGDALENA PROTAS .....MAGDA.PROTAS@GMAIL.COM



GRUPA NR 2. OCHRONA ŚRODOWISKA  
MARTA PIOTROWSKA.....MARTAPIOTROWSKA13@GMAIL.COM



GRUPA NR 3. MŁODE RODZINY I PROBLEMATYKA POKOLENIOWA  
MAŁGORZATA MAZUREK.....MAZUGOS7@WP.PL



GRUPA NR 4. ZARZĄDZANIE MIASTEM I INFRASTRUKTURA  
ROMAN SIEDLECKI.....ROMSED@INTERIA.PL



GRUPA NR 5. OSOBY NIEPEŁNOSPRAWNE I MNIEJSZOŚCI NARODOWE  
ZBIGNIEW MICHURSKI.....ZMICHURSKI@WP.PL



W PRACACH GRUP ROBOCZYCH UCZESTNICZYLI MIESZKAŃCY WAŁBRZYCHA I OKOLIC, KTÓRZY POŚWIĘCILI SWÓJ CZAS I ZAANGAŻOWALI SIĘ W ANALIZĘ, OPRACOWYWANIE MATERIAŁÓW ORAZ FORMUŁOWANIE WNIOSKÓW, KTÓRE ZNAJDUJĄ SIĘ W NINIEJSZYM „WZORCU MIASTA”. WYKAZ OSÓB, KTÓRE UCZESTNICZYŁY W PRACACH W RAMACH PROJEKTU ZNAJDUJE SIĘ NA STRONIE WWW.FEE.HM.PL





*W ciągu najbliższych lat przed Wałbrzychem stoi wiele wyzwań związanych ze sferą gospodarczą – są nimi m.in.: niekorzystna struktura wieku mieszkańców, problem emigracji młodych i wykształconych osób do większych miast, niskie wykształcenie wałbrzyszan i niska aktywność społeczności lokalnej, a także mała atrakcyjność turystyczna miasta.*

*Wałbrzych, mimo pewnych barier, posiada perspektywy rozwoju. Aby je zrealizować należy podjąć działania zmierzające do poprawy sytuacji i usunięcia przyczyn niekorzystnych zjawisk. Zdaniem autorów opracowania podstawą rozwoju gospodarczego miasta powinno być zapewnienie warunków gwarantujących mieszkańcom wysoką jakość życia na wszystkich płaszczyznach. Mieszkańcy będą chcieli żyć i wydawać zarobione pieniądze w Wałbrzychu wówczas, kiedy ich miejsce zamieszkania będzie dla nich atrakcyjne i zapewni im perspektywę rozwoju.*

# BEZROBOCIE, ROZWÓJ GOSPODARCZY I TURYSTYKA



## I - WAŁBRZYCH DLA MŁODYCH

**NALEŻY POWSTRZYMAĆ EXODUS MŁODYCH I WYKSZTAŁCONYCH WAŁBRZYSZAN DO INNYCH MIAST. ABY TO UCZYNIĆ, KONIECZNE JEST UMOŻLIWIENIE IM REALIZACJI AMBICJI JUŻ NA POZIOMIE ŻYCIA SZKOLNEGO I STUDENCKIEGO.**

**Cel: Wałbrzych miastem o wysokim poziomie kultury i wykształcenia mieszkańców, atrakcyjnym dla młodych ludzi**

### **Zadania:**

1. Utworzenie Centrum Wspierania Inicjatyw Studenckich, przy wsparciu władz miasta i uczelni. Funkcje Centrum to m.in.:
  - wspieranie inicjatyw studenckich (kulturalnych, rozrywkowych, naukowych etc.),
  - współpraca z organizacjami studenckimi, krajowymi, regionalnymi, ze wszystkimi kołami naukowymi funkcjonującymi w ramach danej uczelni,
  - organizacja spotkań, sympozjów i konferencji tematycznych z udziałem przedstawicieli władz lokalnych oraz biznesu,
  - współpraca z instytucjami biznesowymi i z otoczenia biznesu,
  - informacja o możliwościach pozyskania środków na badania

naukowe, informacja o wymianach zagranicznych oraz pomoc w załatwieniu formalności.

Jeśli chodzi o dostosowania warunków edukacyjnych do potrzeb rynku pracy, to na szczeblu lokalnym jest to możliwe jedynie w przypadku szkół ponadgimnazjalnych, których programy nauczania i prowadzone przedmioty leżą w gestii Powiatu Wałbrzyskiego. Pozostałe szczeble regulowane są ustawowo i samorząd nie ma na nie wpływu, chyba, że znajdzie oprócz subwencji na ucznia dodatkowe finansowanie.

2. Stworzenie przez wałbrzyskie instytucje kultury i rozrywki (kino, teatr, filharmonia, galeria BWA Zamek Książ, WOK oraz uczelnie) oferty skierowanej do młodzieży i studentów w celu przedstawienia jednego produktu kulturalnego, zawierającej znaczne zniżki i promocje, możliwość korzystania ze specjalnych karnetów.





## II - WAŁBRZYCH DLA MIESZKAŃCA I TURYSTY

POTRZEBNA JEST ZMIANA WIZERUNKU CENTRUM WAŁBRZYCHA. PATOLOGIE SPOŁECZNE I BRAK MIEJSC, W KTÓRYCH MOŻNA SPĘDZIĆ CZAS WOLNY POWODUJĄ, ŻE OKOLICE RYNKU SĄ W GODZINACH WIECZORNICH WYLUDNIONE. WARTO ZAUWAŻYĆ, IŻ W CENTRUM SIEDZIBĘ MA WIĘKSZOŚĆ BANKÓW ZNAJDUJĄCYCH SIĘ NA TERENIE MIASTA, CO JESZCZE BARDZIEJ WPŁYWA NA „ZAMARCIE” TEGO REJONU PO GODZINIE 18.00. TYMCZASEM ISTNIEJE KONIECZNOŚĆ ZAPEWNIENIA MIESZKAŃCOM I PRZYJEZDNYM MIEJSCA DO SPOTKAŃ I WYPOCZYNKU.

### **Cel: Dostępność mieszkań dla młodych rodzin**

#### **Zadania:**

1. Uregulowanie stanu prawnego zasobu mieszkań komunalnych, a zwłaszcza identyfikacja pustostanów. Uproszczenie procedur oddawania mieszkań z zasobu mieszkań komunalnych do remontu,

w szczególności młodym ludziom. Jest to najprostsza i najbardziej skuteczna metoda aktywizacji zaniedbanych dzielnic i kwadratów. Aktywizacja północnej części (Szczawienko, Lubiechów, Kozice, Poniatów) oraz centrum miasta.



### **Cel: Pozytywny i spójny wizerunek Wałbrzycha**

#### **Zadania:**

1. Wypracowanie spójnego i atrakcyjnego wizerunku miasta. Zintegrowanie działań bazujących na wspomnianym wizerunku, promujących Wałbrzych na poziomie wszystkich instytucji samorządowych i kulturalnych.  
2. Zaktywizowanie wałbrzyskich mediów do tworzenia pozytywnych kampanii na rzecz promocji miasta wśród mieszkańców.

3. Uczynienie z wałbrzyskiego Rynku wizytówki miasta, poprzez preferencyjne warunki dla najemców powierzchni użytkowych, np. restauratorów, właścicieli kawiarni.  
4. Stworzenie rozpoznawalnego internetowego informatora o mieście, w którym można byłoby znaleźć wszelkie informacje o Wałbrzychu - od najciekawszych zabytków i mapy ścieżek rowerowych po dostępne miejsca noclegowe.



### **Cel: Stworzenie otoczenia przyjaznego mieszkańcom i turystom**

#### **Zadania:**

1. Umieszczenie na traktach, ulicach, skrzyżowaniach, placach czytelnych oznakowań wszystkich wałbrzyskich atrakcji, z podaniem czasu dotarcia samochodem, rowerem i pieszo.
2. Rewitalizacja wałbrzyskich parków i stała kontrola służb miejskich nad nimi. Parki stanowią miejsce spotkań nie tylko rodzin z dziećmi, ale także osób starszych. Decydują również o ogólnym wrażeniu, jakie wywołuje miasto.
3. Utworzenie w Wałbrzychu centrum rozrywki, w którym znalazłyby się restauracje, kawiarnie, salony gier i rozrywki, kręgielnia, sale kinowe w celu oderwania życia kulturalnego wałbrzyskiej młodzieży od pasażu w hipermarketach.
4. Stworzenie możliwości aktywnego spędzania czasu wolnego, np. poprzez stworzenie toru motocrossowego, parku linowego itp.
5. Rozwój bazy hotelowej o różnym standardzie, by zapewnić możliwość pobytu osobom o różnym stopniu zamożności.



## **III - WAŁBRZYCH DLA MIŚ-ÓW**

**SZANSĄ DLA WAŁBRZYCHA SĄ MAŁE I ŚREDNIE FIRMY (TZW. MIŚ-E), KTÓRE DZIĘKI SWOJEJ DZIAŁALNOŚCI POPRAWIŁYBY SYTUACJĘ GOSPODARCZĄ MIASTA I ZAPEWNIŁY NOWE MIEJSCA PRACY. OSOBOM Z POMYŚLAMI NALEŻY UDZIELAĆ WSZELKIEGO WSPARCIA W ZAKRESIE PORAD PRAWNYCH, PODATKOWYCH, UPRASZCZAĆ FORMALNOŚCI PRZY ZAKŁADANIU DZIAŁALNOŚCI GOSPODARCZEJ.**

### **Cel: Sprzyjające warunki dla małych i średnich przedsiębiorców (Miś)**

#### **Zadania:**

1. Stworzenie jednej zintegrowanej oferty (przykładowo w formie strony internetowej), na której umieszczone będą adresy wszystkich wałbrzyskich firm i instytucji (tak biznesowych jak i turystycznych, czy rozrywkowych). Pozwoli to na promowanie przedsiębiorstw lokalnych, które mimo iż są konkurencyjne pod względem jakości i cen, nie mogą skutecznie walczyć o klienta z bardziej znanymi firmami.
2. Utworzenie przy wsparciu władz Wałbrzycha Centrum Informacji Przedsiębiorcy, gdzie zespół doradców podatkowych, prawników, specjalistów ds. zarządzania, studentów-wolontariuszy służyłby pomocą osobom chcącym założyć działalność gospodarczą, jak również osobom, które już tą działalność prowadzą.





Walbrzych jest miastem położonym w paśmie Gór Wałbrzyskich i Kamiennych. Urozmaicony krajobraz, jaki otacza miasto, stanowi o jego wysokich walorach przyrodniczych. Mocną stroną Walbrzycha jest poza tym sąsiedztwo z atrakcyjnymi gminami oraz bliskość granic z Czechami i Niemcami. Ta interesująca lokalizacja czyni Walbrzych miejscem bardzo atrakcyjnym pod względem przyrodniczym i turystycznym. Jednak nad miastem wciąż widnieje piętno miasta górniczego, a więc zanieczyszczonego i zaniedbanego, gdzie głównym elementem krajobrazu są hałdy. Górnicza przeszłość Walbrzycha spowodowała, że obecnie stan środowiska na terenie miasta nie jest do końca zadowalający. Należy jednak zauważyć, że likwidacja wałbrzyskich kopalń i wielu zakładów przyczyniła się do jego poprawy. Jak każde miasto w Polsce, także Walbrzych boryka się z szeregiem problemów środowiskowych. Słabymi stronami Naszego Miasta są między innymi: niedostateczne wykorzystanie walorów przyrodniczych, słabo rozwinięta infrastruktura turystyczna, a także problemy związane

z odpowiednim zagospodarowaniem terenów pokopalnianych. Jednym z podstawowych problemów, jaki dostrzegają mieszkańcy na terenie Walbrzycha jest problem związany z gospodarką odpadami, a w tym niewystarczająca ilość kontenerów służących segregacji odpadów, brak stacji segregacji oraz recyklingu odpadów.

Wiadomym jest, że środowisko naturalne powinno być bardzo ważnym elementem życia każdego człowieka. Nie wszyscy zdają sobie jednak z tego sprawę. Na szczęście społeczeństwo przywiązuje coraz większą wagę do dbałości o otoczenie, w którym egzystuje. Z roku na rok poziom wiedzy ludzi znacznie się powiększa, niestety ciągle nie jest on wystarczający.

Szans rozwoju działań proekologicznych na terenie miasta Walbrzycha upatrywać należy przede wszystkim w możliwości korzystania z funduszy UE oraz Narodowego Funduszu Ochrony Środowiska i Gospodarki Wodnej. Szansą jest także obowiązek dostosowania polskiego prawa do wymagań UE w zakresie ochrony środowiska.

## OCRONA ŚRODOWISKA



**W opinii mieszkańców poziom ochrony środowiska znacznie się poprawi, gdy dokona się zmiana w 5 obszarach.**

**Cel: Poprawa stanu gospodarki odpadami**

**Zadania:**

1. Zwiększenie ilości koszy na śmieci oraz kontenerów do segregacji odpadów,
2. Budowa stacji segregacji odpadów,
3. Likwidacja dzikich wysypisk.





#### **Cel: Uregulowanie przepisów związanych z ochroną środowiska**

##### **Zadania:**

1. Zaostrzenie kar za nielegalne składowanie odpadów (dzikie wysypiska), wypalanie traw, nielegalny zrzut ścieków do rzeki,
2. Upusty w opłatach za działania proekologiczne.

#### **Cel: Zmniejszenie zanieczyszczenia atmosfery**

##### **Zadania:**

1. Budowa obwodnicy, która znacznie zmniejszy ruch pojazdów na terenie miasta,
2. Wycofanie z ruchu pojazdów, maszyn i urządzeń znacznie zanieczyszczających atmosferę.



#### **Cel: Edukacja ekologiczna wszystkich mieszkańców**

##### **Zadania:**

1. Więcej akcji promocyjnych propagujących zachowania proekologiczne,
2. Propagowanie odnawialnych źródeł energii,
3. Wprowadzenie systemu informowania ludzi o możliwościach pozyskiwania środków pieniężnych z Unii Europejskiej oraz środków krajowych z Narodowego Funduszu Ochrony Środowiska i Gospodarki Wodnej.

#### **Cel: Zagospodarowanie terenów pokopalnianych**

##### **Zadania:**

1. Stworzenie na terenach pokopalnianych parków miejskich z wyznaczonymi terenami do uprawiania sportów ekstremalnych, ścieżek dla rowerów oraz torów motocrossowych czy gokartowych.





*Rzeczywistość społeczna się zmienia. Zmieniają się potrzeby, wartości oraz warunki życia człowieka. Słaba aktywność społeczna mieszkańców ogranicza zaangażowanie społeczności lokalnej w sprawy społeczne. Dlatego też bardzo ważnym zadaniem jest wypracowanie zasad partnerskiego współdziałania oraz pobudzenie świadomości społecznej, że to wszyscy mieszkańcy powinni decydować o tym, co dzieje się w Wałbrzychu oraz w jaki sposób będzie prowadzona lokalna strategia. Silna wspólnota to szansa na rozwój lokalny zgodny z potrzebami danej społeczności, to atrakcyjny partner dla władz samorządowych oraz główne środowisko budujące tożsamość obywateli. Obecną sytuację*

*członka społeczności lokalnej charakteryzuje cała grupa problemów natury ekonomicznej, społecznej i psychologicznej. Poszukiwanie metod wyrównywania szans osób, które znalazły się w trudnej sytuacji, jest głównym zadaniem, jakie podejmują organizacje pozarządowe. W wiek starszy wkracza coraz więcej osób wykształconych i wysoko wykwalifikowanych, a ich wykluczenie z życia społecznego będzie stratą dla miasta. Również instytucja rodziny ulega przeobrażeniu i bardzo często nie jest w stanie spełniać pokładanych w niej oczekiwań. Młode rodziny potrzebują pomocy i zrozumienia, a dzieci i młodzież przestrzeni do realizowania własnych marzeń i potrzeb.*

## **MŁODE RODZINY I PROBLEMATYKA POKOLENIOWA**



**I - ZMNIEJSZENIE DYSTANSU POMIĘDZY POSZCZEGÓLNYMI GRUPAMI SPOŁECZNYMI I LIKWIDOWANIE ISTNIEJĄCEJ JUŻ MARGINALIZACJI NAJSŁABSZYCH GRUP SPOŁECZNYCH**

**WYRÓWNYWANIE SZANS OSÓB, KTÓRE ZNALAZŁY SIĘ W TRUDNEJ SYTUACJI. WSPARCIE DLA OSÓB UBOGICH, BEZROBOTNYCH, NIEPEŁNOSPRAWNYCH, CHORYCH, STARSZYCH I OPUSZCZONYCH.**



**Cel: Budowanie zintegrowanej wspólnoty lokalnej. Szerzenie wartości składających się na wspólne dobro oraz kreowanie sposobu życia, który oparty będzie na współdziałaniu w formie samopomocowej i sąsiedzkiej**

**Zadania:**

1. Uruchomienie "Ośrodka Integracji Wspólnoty Lokalnej", czyli miejsca,

w którym będzie się odbywać współpraca między wszystkimi osobami społeczności lokalnej, wymiana doświadczeń. Każdy będzie mógł rozwijać własne hobby, zainteresowania oraz zdobyte umiejętności. Korzystając z doświadczenia emerytów stworzy się im możliwość zwiększenia poczucia wartości i przydatności społecznej.



## II - DOBROWOLNA AKTYWNOŚĆ OPARTA NA WSPÓLDZIAŁANIU. AKTYWNE WSPÓLNOTY LOKALNE

ZAANGAŻOWANIE W SPRAWY WSPÓLNOTY JEST PODSTAWĄ ŚWIADOMEGO OBYWATELSTWA, DLATEGO TEŻ NALEŻY WSPIERAĆ OBYWATELSKIE ZAANGAŻOWANIE SPRAWAMI PUBLICZNYMI. WSPÓŁPRACA POWINNA OPIERAĆ SIĘ NA PARTNERSTWIE.

**Cel: Określone praktyki, które będą wspierać prawidłowe relacje międzyludzkie. Wspólne życie razem, a nie obok siebie. Zaangażowanie mieszkańców w sprawy swojej wspólnoty oraz kreowanie świadomości, że wszyscy mieszkańcy Wałbrzycha są współtwórcami lokalnej polityki**

**Zadania:**

1. Założenie "Spółdzielni Wzajemnej Pomocy". Dzięki temu będzie można zlikwidować społeczną izolację i marginalizację osób starszych, samotnych, niepełnosprawnych i wykluczonych społecznie. Pomoc w zakupach, sprzątanie mieszkania, umycie kłatki schodowej, zamówienie wizyty domowej, odprowadzenie do

przychodni lekarskiej, wykupienie leków itd. W ten sposób tworzy się efektywne współdziałanie w grupie oraz powstaje odpowiedzialność za wspólne życie. Kompleksowa pomoc prawna w zakresie danego problemu ze wskazaniem drogi do jego rozwiązania. Informacje o możliwościach korzystania z usług medycznych i socjalnych. Może odbywać się również dzienna opieka dla osób starszych, których rodziny pracują zawodowo, co z kolei wyeliminuje konieczność oddania bliskiej osoby do placówki socjalnej. Powszechny system bezpłatnej informacji, poradnictwa obywatelskiego i pomocy prawnej. Funkcjonowanie tego systemu powinno być wspierane przez administrację publiczną.





### III - POMOC OSOBOM STARSZYM, POZBAWIONYM POMOCY RODZINY

**Cel: Najstarsza część populacji ze względu na wiek bardziej podatna jest na choroby, samotność i opuszczenie dlatego też należy im zapewnić bezpieczne warunki życia odpowiednie do ich potrzeb**

**Zadania:**

1. "Rodzinny Dom Seniora", w którym będzie mieszkać kilka osób:

osoby starsze lub samotne. Rozwiąże to problemy społeczne, takie jak samotność, opuszczenie i zaniedbanie. Wzajemna pomoc i wspólne życie to elementy, które spowodują, że życie na tym etapie będzie łatwiejsze. Również problemy mieszkaniowe: zaniedbane mieszkania, zadłużenia czynszowe mogą zostać częściowo rozwiązane.



### IV - POMOC MŁODYM RODZINOM

**Cel: Kształtowanie samodzielności i odpowiedzialności**

**Zadania:**

1. „Domowe Przedszkola” tak zwane mikroprzedszkola w lokalnych społecznościach. Rozwiązanie to zmniejszy bezrobocie wśród rodziców, ponieważ część z nich będzie mogła zająć się wychowywaniem swoich i cudzych dzieci, prowadząc działalność

gospodarczą. Zwiększy to jakość opieki nad dziećmi (mniejsze grupy) i pozwoli rodzicom na szybszy powrót do pracy.

2. Stworzenie systemu opieki pozaszkolnej dla dzieci.
3. Dzienna opieka dla osób starszych - stworzenie domu okresowej opieki dla osób starszych, który stanowiłby rodzaj półinternatu czy świetlicy.



## V - KREOWANIE POSTAW PROZDROWOTNYCH

**Cel: Szerzenie zasad zdrowego trybu życia**

**Zadania:**

1. „Osiedlowy Ośrodek Sportu” miejsce dla dzielnicowych, młodzieżowych klubów sportowych. Młodzież, dzieci i dorośli będą mieli zaplecze do wspólnego uprawiania sportu.
2. Zorganizowanie bezpiecznych placów zabaw dla dzieci i miejsc odpoczynku dla osób starszych - ławki z oparciem, zabezpieczenia przed słońcem, stoliki i dookoła dużo zieleni.
3. Propagowanie zdrowego trybu życia: gimnastyka, zdrowe odżywianie, profilaktyka oraz rozwijanie odpowiedzialności za zdrowie własne i innych osób. Wykorzystanie do tego celu już istniejącego zaplecza, na przykład sale gimnastyczne w szkołach albo już działające, powołane do tego celu instytucje.



## VI - WZMACNIANIE ORGANIZACJI POZARZĄDOWYCH ORAZ AKTYWNYCH WSPÓLNOT

SŁABA AKTYWNOŚĆ PUBLICZNA MIESZKAŃCÓW WSPÓLNOTY LOKALNEJ POWINNA BYĆ POWODEM DO NIEPOKOJU. DZIAŁALNOŚĆ SPOŁECZNA TO RÓWNIEŻ KWESTIA UMIEJĘTNOŚCI, DLATEGO TEŻ NALEŻY WSPIERAĆ LIDERÓW INICJATYW SPOŁECZNYCH. NIEODZOWNA JEST WSPÓŁPRACA POMIĘDZY DWOMA SEKTORAMI: SEKTOREM PUBLICZNYM I SEKTOREM ORGANIZACJI POZARZĄDOWYCH.

**Cel: Wsparcie dla organizacji pozarządowych. Preferowanie praktyk, które budują i wzmacniają więzi międzyludzkie**

**Zadania:**

1. Stworzenie koncepcji współpracy i budowanie zintegrowanych programów dla organizacji pozarządowych.
2. Pomoc finansowa, merytoryczna funkcjonującym fundacjom, stowarzyszeniom, które działają na rzecz społeczności lokalnej.
3. Zaangażowanie wspólnoty lokalnej w zarządzanie miastem.
4. Wsparcie dla liderów i animatorów inicjatyw społecznych. Realizacja powyższych propozycji będzie możliwa poprzez wspólne działanie władz samorządowych, organizacji pozarządowych i mieszkańców wspólnoty lokalnej.



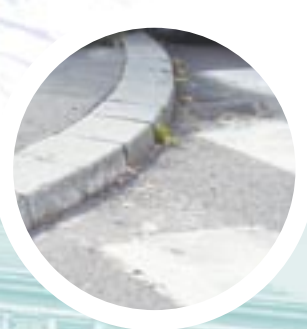


*Omawiane poniżej podobszary związane z zarządzaniem i infrastrukturą znajdują się w „Wieloletnim Programie Inwestycyjnym Miasta Wałbrzycha” na lata 2007 – 2013, ale zdaniem autorów projektu należałoby w nich wiele rzeczy dopracować w dłuższej perspektywie czasowej. Aby się rzetelnie do nich odnieść, poddaliśmy je gruntownej analizie. Wynika z niej, że w mieście nad mocnymi stronami i szansami do których niewątpliwie należą walory turystyczne miasta, dorobek kulturowy, największa Specjalna Strefa Ekonomiczna, nieznacznie, ale jednak przeważają słabe strony i zagrożenia. Przytoczyć tu należy m.in. dużą skalę patologii społecznych wynikających z długotrwałego bezrobocia, słabą dostępność komunikacyjną spowodowaną niskim*

*standardem dróg, brak obwodnicy miasta, słabo rozwiniętą strukturę turystyczną, zdegradowaną tkankę urbanistyczną, złą sytuację w zakresie bezpieczeństwa publicznego oraz niedostateczną jakość usług świadczonych przez urzędy.*

*Taki stan rzeczy jest spowodowany wieloma czynnikami. Jednym z nich są odziedziczone i wciąż niedostatecznie rozwiązywane problemy związane z infrastrukturą Miasta Wałbrzycha oraz z jego zarządzaniem. Celem poprawy, usprawnienia bądź modyfikacji całej sfery związanej z tym obszarem, przedstawiamy projekty działań i przedsięwzięć oraz formy ich realizacji, wymagające natychmiastowego zajęcia się nimi w następujących podobszarach:*

## ZARZĄDZANIE MIASTEM I INFRASTRUKTURA



### I - SIĘĆ KOMUNIKACYJNA – UKŁAD KOMUNIKACYJNY W MIEŚCIE

MIASTO WAŁBRZYCH OD WIELU LAT BORYKA SIĘ Z SIECIĄ KOMUNIKACYJNĄ, A PRZEDĘ WSZYSTKIM Z BUDOWĄ OBWODNICY. NIE TRZEBA NIKOGO Z MIESZKAŃCÓW WAŁBRZYCHA PRZEKONYWAĆ, ŻE JEJ DOKOŃCZENIE JEST NIEZBĘDNE I USPRAWNI KOMUNIKACJĘ ORAZ RUCH W MIEŚCIE. JEDNOCZEŚNIE NIEZBĘDNE SĄ REGULACJE RUCHU W CENTRUM MIASTA.

**Cel: Poprawa życia mieszkańców poprzez szybsze przemieszczanie się, w tym radykalne zmniejszenie czasu na dojazdy do pracy i powroty z niej**

**Zadania:**

1. Dokończenie rozpoczętej budowy obwodnicy Wałbrzycha - zarówno jej odcinka zachodniego, jak i wschodniego.

2. Wyłączenie z ruchu części ul. Słowackiego na odcinku od skrzyżowania przy byłym budynku PDT do ul. Gdańskiej w związku z rewitalizacją Śródmieścia Wałbrzycha.





## II - JAKOŚĆ DRÓG W WAŁBRZYCHU – PRZEBUDOWY I REMONTY

W WAŁBRZYCHU W OSTATNICH LATACH ULEGA POPRAWIE JAKOŚĆ DRÓG ORAZ ZWIĘKSZA SIĘ TEMPO ICH PRZEBUDOWY, ALE ICH REALIZACJA POZOSTAWIA WIELE DO ŻYCZENIA. TE PRZEBUDOWY, KTÓRE SĄ OBECNIE REALIZOWANE, TOCZĄ SIĘ WYJĄTKOWO OPIESZALE I NALEŻY UCZYNIĆ WSZYSTKO, ABY PRZYSPIESZYĆ ICH TEMPO. SZCZEGÓLNIIE RAŻĄCY JEST BRAK ICH KOMPLEKSOWYCH NAPRAW. PRZEBUDOWYWANE SĄ ULICE, NATOMIAST SKRZYŻOWANIA JUŻ NIE. UŻYTKOWNICY WAŁBRZYSKICH DRÓG WSKAZUJĄ NA BRAK SYGNALIZACJI ŚWIETLNYCH NA WIELU NEWRALGICZNYCH SKRZYŻOWANIACH LUB BUDOWĘ ROND.

WSZĘDZIE TAM, GDZIE JEST TO MOŻLIWE, NALEŻY RÓWNOLEGLIE Z BUDOWĄ NOWYCH DRÓG, LUB ICH REMONTAMI, BUDOWAĆ ŚCIEŻKI ROWEROWE. ROSNĄCA POPULARNOŚĆ PRZEMIESZCZANIA SIĘ ROWEREM JEST ZAUWAŻALNA NA ZACHODZIE EUROPY I Z PEWNOŚCIĄ POLSKI, A W TYM I WAŁBRZYCHA, NIE OMINIE.



### **Cel: Poprawa jakości dróg w Wałbrzychu oraz zwiększenie bezpieczeństwa poruszania się po nich**

#### **Zadania:**

1. Dokończenie remontu ul. Wieniawskiego wraz ze skrzyżowaniem z ul. De Gaulle'a, Gagarina i Podwala oraz zamontowanie tam instalacji sygnalizacyjnej.
2. Przebudowa skrzyżowania ul. Wrocławskiej z ul. Uczniowską i ul. De Gaulle'a (w ramach budowy odcinka wschodniego obwodnicy wałbrzyskiej).
3. Przebudowa skrzyżowania ul. Noworudzkiej z ul. Świdnicką (w ramach budowy odcinka wschodniego obwodnicy wałbrzyskiej).
4. Radykalne przyspieszenie remontów i przebudowy dróg gminnych miasta Wałbrzycha. Do wymienionych w planie przebudowy dróg gminnych należy dodać ul. Przywodną (usytuowaną tam Zespół Szkół Ponadgimnazjalnych Nr 10 jest praktycznie pozbawiony możliwości dojazdu) oraz drogę na Poniatowie dla potrzeb tworzonego w tej dzielnicy Parku Przemysłowego.
5. Zwiększyć udział Gminy Wałbrzych przy przebudowie dróg newralgicznych dla miasta, poprzez sfinansowanie przebudowy towarzyszącej im infrastruktury (instalacje gazowe, ciepłownicze, wodociągowe, telefoniczne). Przebudowy muszą postępować szybciej i być tak rozwiązywane, aby w jak najmniejszym stopniu dezorganizowały ruch w mieście. Do najbardziej niezbędnych remontów dróg należy zaliczyć:
  - przebudowę drogi wojewódzkiej nr 375 (Dobromierz – Wałbrzych) na długości ulicy Gen. Andersa.
  - przebudowę drogi wojewódzkiej nr 367 (Jelenia Góra – Kamienna Góra – Wałbrzych) na długości ulicy 1-go Maja.
  - przebudowę drogi wojewódzkiej Nr 381 na odcinku będącym częścią ul. 11 Listopada, tj. od Pl. Górnika do ul. Noworudzkiej stanowiącej wraz z nią integralną część drogi wylotowej na Kłodzko.





### III - REWITALIZACJA CENTRUM WAŁBRZYCHA

CENTRUM WAŁBRZYCHA OBEJMUJE OBSZAR RYNKU Z PRZYLEGŁOŚCIAMI ORAZ KWARTAŁ BIEGNĄCY RÓWNOLEGLE DO NIEGO, POMIĘDZY UL. GDAŃSKĄ I SŁOWACKIEGO, A UL. SIENKIEWICZA I DMOWSKIEGO, AŻ DO BYŁEGO BUDYNKU PDT. JEST TO OBSZAR ZAWIERAJĄCY ATRAKCYJNE ZABYTKI ZABUDOWY STAROMIEJSKIEJ. NIEZBĘDNY TU JEST NOWY ŁĄD PRZESTRZENNY, ŁĄCZĄCY Z SOBĄ KLIMAT NOBLIWEJ PRZESZŁOŚCI Z NOWOCZESNĄ ELEGANCJĄ. LOKALE PO ADAPTACJI POWINNY ZOSTAĆ PRZEZNACZONE W ZNACZNEJ MIERZE NA PUBY, KAFEJKI, RESTAURACJE, BUTIKI, MAŁE SKLEPIKI ITP. POWSTANIE W TEN SPOSÓB PRZYJAZNE DLA MIESZKAŃCÓW WAŁBRZYCHA CENTRUM, OFERUJĄCE W SPOSÓB INTERESUJĄCY SPĘDZENIE WOLNEGO CZASU. CENTRUM MUSI BYĆ WIZYTÓWKĄ MIASTA, KTÓRĄ BĘDZIE MOŻNA ZAPREZENTOWAĆ GOŚCIOM I TURYSTOM PRZYBYWAJĄCYM DO NASZEGO MIASTA. W MIEJSCU TYM MUSZĄ BYĆ TAKŻE USYTUOWANE BUDYNKI ADMINISTRACYJNE, USŁUGOWE I KULTURALNE. ABY MIESZKAŃCY WAŁBRZYCHA MOGLI Z TAK SZEROKO POJĘTYCH USŁUG SKORZYSTAĆ, MUSZĄ DO ŚRÓDMIEŚCIA DOJECHAĆ I SWOBODNIE ZNALEŻĆ MIEJSCE PARKINGOWE. PONADTO SKONCENTROWANA SIEĆ USŁUG W TYM REJONIE POZYTYWNE PRZYCZYNI SIĘ DO POPRAWY SYTUACJI NA RYNKU PRACY.



**Cel: Przywrócenie tętniącego życiem Śródmieścia z równoczesnym odzyskaniem przez staromiejskie zabytki dawnego blasku**

**Zadania:**

1. Przyspieszyć prace nad zaplanowanym odrestaurowaniem ulicy Gdańskiej, włącznie z wykonaniem jej zadaszenia, by utworzyć w ten sposób atrakcyjny pasaż.
2. Przywrócić były Górnicy Dom Kultury do poprzedniego „blasku”, roli i funkcji, m.in. poprzez umieszczenie w nim Teatru im. Szaniawskiego.
3. Zbudować wielopoziomowy parking przy ul. Rycerskiej.
4. W Wałbrzychu przy Kościele parafialnym Św. Anny spoczywa ciało generała napoleońskiego- Józefa Benedykta Łączyńskiego – kawalera Virtuti-Militari, uczestnika bitwy pod Raszynem. Proponujemy postawić mu skromny pomnik, a grób odrestaurować.





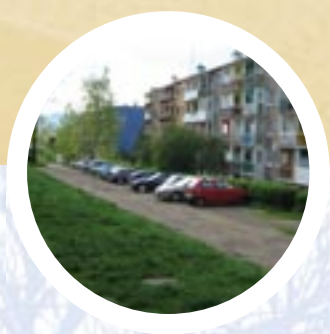
## IV - EDUKACJA – SIĘĆ SZKÓŁ W WAŁBRZYCHU

SIĘĆ I LICZBA PRZEDSZKOLI ORAZ SIĘĆ I LICZBA SZKÓŁ PODSTAWOWYCH I GIMNAZJÓW W ZASADZIE JEST ZADOWALAJĄCA. NIEPOKÓJ BUDZI SIĘĆ I LICZBA PUBLICZNYCH SZKÓŁ PONADGIMNAZJALNYCH. LIKWIDOWANE SĄ JEDNA PO DRUGIEJ PONADGIMNAZJALNE SZKOŁY ZAWODOWE. JEST TO SPRZECZNE Z POTRZEBAMI GOSPODARKI LOKALNEJ. OBECNIE W WAŁBRZYCHU JEST AUTENTYCZNE ZAPOTRZEBOWANIE STREFY EKONOMICZNEJ NA ABSOLWENTÓW TECHNIKUM I ZASADNICZYCH SZKÓŁ ZAWODOWYCH.

ZAMYKANIE SZKÓŁ SPOWODOWAŁO, ŻE NA TERENIE DZIELNIC: BIAŁY KAMIEŃ, SOBIĘCIN, PODGÓRZE NIE MA ŻADNEJ PONADGIMNAZJALNEJ SZKOŁY ZAWODOWEJ. TAKIE DZIAŁANIE PRZYCZYNIĄ SIĘ DO POSTĘPUJĄCEJ PAUPERYZACJI TYCH DZIELNIC.

W ZWIĄZKU Z POSTĘPUJĄCYM NIŻEM DEMOGRAFICZNYM W POSTACI MALEJĄCEJ NA PRZESTRZENI NAJBLIŻSZYCH KILKU LAT LICZBY ABSOLWENTÓW GIMNAZJUM, BĘDĄ TRUDNOŚCI Z UTRZYMANIEM I TAK JUŻ SKROMNEJ SIECI SZKÓŁ PONADGIMNAZJALNYCH. NIE MOŻNA JEDNAK TEGO CZYNIĆ POPRZECZ CIĄGŁEJ LIKWIDACJI. ZA KILKA LAT, GDY PRZYBĘDZIE ABSOLWENTÓW GIMNAZJUM, BĘDĄ ONE Z POWROTEM POTRZEBNE.

POMIMO TAK SKROMNEJ SIECI SZKÓŁ PONADGIMNAZJALNYCH, ORGAN PROWADZĄCY, KTÓRYM OBECNIE JEST POWIAT WAŁBRZYSKI PLANUJE PRZENIESIENIE DO INNYCH PLACÓWEK CENTRUM KSZTAŁCENIA USTAWICZNEGO I CENTRUM KSZTAŁCENIA PRAKTYCZNEGO. TAKIE ROZWIĄZANIE STANOWI PROSTĄ DROGĘ DO ICH LIKWIDACJI. PONADTO NAUCZYCIELE WAŁBRZYSKY POSTULUJĄ, ABY CZĘŚĆ ŚRODKÓW ZAOSZCZĘDZONYCH PRZY REDUKCJI SZKÓŁ PRZEZNACZYĆ NA DOPOSAŻENIE POZOSTAŁYCH PLACÓWEK ORAZ POPRAWĘ ICH BAZY SOCJALNEJ.



**Cel: Zbudowanie systemu edukacyjnego zgodnego z zapotrzebowaniem i oczekiwaniami uczniów, rodziców i rynku pracy**

**Zadania:**

1. Centrum Kształcenia Ustawicznego przenieść do budynku na ul. Kombatantów, będącego dawną siedzibą tej placówki. Wspólne użytkowanie tego budynku z Oddziałem Doskonalenia Nauczycieli, jest rozwiązaniem korzystniejszym, niż przenosiny tej placówki do Zespołu Szkół Nr 8.

2. Pozostawić Centrum Kształcenia Praktycznego jako placówkę samodzielną. Jej likwidacja jest sprzeczna z założeniami reformy oświatowej. To w tej placówce młodzież ze wszystkich szkół zawodowych ma zdobywać wiedzę praktyczną na odpowiednim poziomie. Rodzice i nauczyciele postulują, aby organ prowadzący porozumiał się z firmami i zakładami pracy, celem doposażenia CKP i wspomaganie w jego utrzymaniu. Jest to w interesie firm i zakładów pracy, aby potencjalni pracownicy byli należycie przygotowani do pracy.





## V - JAKOŚĆ ŚWIADCZONYCH USŁUG PRZEZ INSTYTUCJE PUBLICZNE

OBECNIE WYDZIAŁY ROBOCZE URZĘDU MIASTA SĄ ROZPROSZONE W RÓŻNYCH MIEJSCACH. USYTUOWANIE ICH W JEDNYM MIEJSCU UMOŻLIWI INTERESANTOM (W TYM NIEPEŁNOSPRAWNYM) UZYSKANIE KOMPLEKSOWEJ OBSŁUGI I PRZYCZYNI SIĘ DO PODNIESIENIA JEJ JAKOŚCI, KTÓRA POZOSTAWIA WIELE DO ŻYCZENIA.



### **Cel: Poprawa jakości świadczonych usług przez instytucje publiczne**

#### **Zadania:**

1. Do byłego budynku PDT przenieść z Ratusza i budynków na ul. Matejki wszystkie wydziały robocze Urzędu Miasta. W Ratuszu pozostawić Radę Miasta i przenieść do niego Urząd Stanu Cywilnego.
2. Budynki po Wydziałach Urzędu Miasta (położone na ul. Matejki i Sienkiewicza) adoptować na mieszkania czynszowe, lub przeznaczyć je dla instytucji pożytku publicznego.
3. Dla potrzeb pracowników i interesantów przeniesionego do byłego budynku PDT Urzędu Miasta, rozbudować istniejący już parking przy budynku aresztu śledczego, tworząc w tym miejscu parking wielopoziomowy.



## VI - BEZPIECZEŃSTWO PUBLICZNE MIESZKAŃCÓW WAŁBRZYCHA

WAŁBRZYCH NIE NALEŻY DO NAJBECZPIECZNIEJSZYCH MIAST. SZCZEGÓLNĄ ZŁĄ SŁAWĄ CIESZĄ SIĘ STARE, ZANIEDBANE DZIELNICE. NIEZBĘDNA JEST POPRAWA BAZY POLICJI ORAZ ZWIĘKSZENIE STANÓW OSOBOWYCH I WYDZIELENIE WIĘKSZYCH ILOŚCI PATROLI. POLICJANCI POSIADAJĄ WIĘKSZE KOMPETENCJE OD PRACOWNIKÓW STRAŻY MIEJSKIEJ I BUDZĄ WIĘKSZY RESPEKT.

JEDNĄ Z PRZYCZYŃ BRAKU NALEŻYTEGO BEZPIECZEŃSTWA W NASZYM MIEŚCIE JEST WCIAŻ DUŻE BEZROBOCIE ORAZ BRAK OFERTY NA ATRAKCYJNE SPĘDZANIE WOLNEGO CZASU DLA DZIECI I MŁODZIEŻY. JEŻELI ZAPROONUJEMY IM W SPOSÓB SENSOWNY SPĘDZENIE CZASU WOLNEGO, WÓWCZAS STAN BEZPIECZEŃSTWA W MIEŚCIE ULEGNIE RADYKALNEJ POPRAWIE.



**Cel: Poprawa stanu bezpieczeństwa publicznego mieszkańców**

**Wałbrzycha oraz uatrakcyjnienie oferty spędzania czasu wolnego**

**Zadania:**

1. Zlikwidować Straż Miejską. Środki przeznaczone na jej funkcjonowanie przekazać na potrzeby Policji.
2. Wyposażyć patrole policyjne w rowery i skutery.
3. Utworzyć patrol policji konnej.
4. Zbudować tor gokartowy na terenie byłej zajezdni przy ul. Wrocławskiej.
5. Zbudować sztuczne lodowisko przy budowanym kompleksie sportowo - rekreacyjnym Aqua - Zdrój w dzielnicy Biały Kamień.
6. Zbudować ścianę wspinaczkową – przy Muzeum Przemysłu i Techniki na terenie byłej kopalni „Victoria”.





*Mając świadomość, że Wałbrzych to miasto postindustrialne, które w swojej spuściźnie pozostawiło społeczeństwo poranione, tak w sferze ducha, jak i ciała, uczestnicy projektu „Look Twice!” skupili się na relacjach zachodzących pomiędzy miejską tkanką, a jego niepełnosprawnymi mieszkańcami oraz istniejącymi mniejszościami narodowymi. Od lat wykazywany jest wysoki odsetek mieszkańców Wałbrzycha posiadających orzeczoną grupę niepełnosprawności, który jest dwukrotnie większy od reszty mieszkańców w kraju. Z tego powodu w mieście kumulują się problemy, które wymagają pilnego i systemowego ich rozwiązania. Skala trudności w tym zakresie jest wysoka, bowiem Wałbrzych jest miastem podgórskim z wszystkimi jego ograniczeniami i uwarunkowaniami geologiczno – geograficznymi. Stara przedwojenna ciasna zabudowa oraz późniejszy peerelewski model budownictwa sprawiły, że jego przebudowa jest*

*zadaniem trudnym i wymagającym od władz wielopoziomowych i skoordynowanych wieloletnich działań. Powojenny exodus Polaków sprawił, że ludność Wałbrzycha to napływowa niejednorodna grupa etniczna. Język, tradycje, inna historia oraz obrządek religijny powodują, że wśród mieszkańców dochodzi do napięć. Mieszkańcy Wałbrzycha wskazuje na obszary, które wymagają szybkich i systemowych rozwiązań. Opracowany „Wzorzec miasta” daje władzom samorządowym w tym zakresie istotne wskazówki oraz sposoby ich rozwiązania. Realizacja wskazanych projektów uczynić może Wałbrzych miastem bardziej przyjaznym dla wszystkich mieszkańców, w tym z niepełnosprawnością. Wałbrzych po takich zmianach stać się może miastem modelowym, gdyż dobre rozwiązania służyć będą wszystkim jego mieszkańcom, a także posłużą innym, jako przykład wzorowej współpracy społeczeństwa z władzami miasta.*

## OSOBY NIEPEŁNOSPRAWNE I MNIEJSZOŚCI NARODOWE



**CELEM NINIEJSZEGO OPRACOWANIA JEST: BUDOWA PRZYJAZNEGO MIASTA, W KTÓRYM UDZIAŁ NIEPEŁNOSPRAWNYCH MIESZKAŃCÓW WAŁBRZYCHA ORAZ OSÓB NALEŻĄCYCH DO MNIEJSZOŚCI NARODOWYCH NIE BĘDZIE NICZYM OGRANICZONY, DZIĘKI TEMU BĘDĄ ONI MOGLI WNOSIĆ SWÓJ WKŁAD W ŻYCIE LOKALNEJ SPOŁECZNOŚCI WAŁBRZYCHA**





**Droga do osiągnięcia wyznaczonego celu jest:**

1. Dostępność do obiektów:

- władz samorządowych gminnych i powiatowych,
- urzędu wojewódzkiego (paszporty),
- powiatowego nadzoru budowlanego,
- muzea,
- hal sportowych,
- straży miejskiej i pożarnej,
- policji wraz z jej komisariatami,

2. Modernizacja komunikacji ciągów pieszych oraz sygnalizacji świetlnej:

- likwidacja wysokich krawężników przy przejściach dla pieszych,
- wyposażenie sygnalizacji świetlnej w sygnały akustyczne.

3. Zmiana polityki dotycząca miejsc parkingowych:

- odwrócić niekorzystny stosunek ilości miejsc parkingowych zwykłych do ilości miejsc wyznaczonych dla kierowców niepełnosprawnych,
- zwiększyć restrykcje stróżów prawa wobec osób nieuprawnionych do ich korzystania,
- zmienić kryteria w wydawaniu europejskich kart parkingowych,



4. Przystosowanie w pełni miejskiej komunikacji autobusowej:

- zwiększyć liczbę autobusów dostosowanych do przewozu osób niepełnosprawnych,
- wprowadzić stałe szkolenie kierowców w zakresie ograniczeń i potrzeb wynikających z niepełnosprawności pasażerów,

5. Zwiększenie zatrudnienia w jednostkach samorządu terytorialnego osób niepełnosprawnych.

6. Podniesienie kwalifikacji kadry urzędników oraz poprawa komunikacji z osobami niepełnosprawnymi:

- wprowadzić obowiązek umieszczania napisów w języku Brajla,
- wprowadzić stałe i obligatoryjne kursy ze znajomości języka migowego,

7. Podniesienie kwalifikacji kadry urzędników powiatowych wykonujących zadania z zakresu polityki społecznej na rzecz osób niepełnosprawnych:

- wprowadzić stałe szkolenie pracowników w zakresie ograniczeń i potrzeb wynikających z niepełnosprawności pasażerów,
- zmienić kryteria naboru,





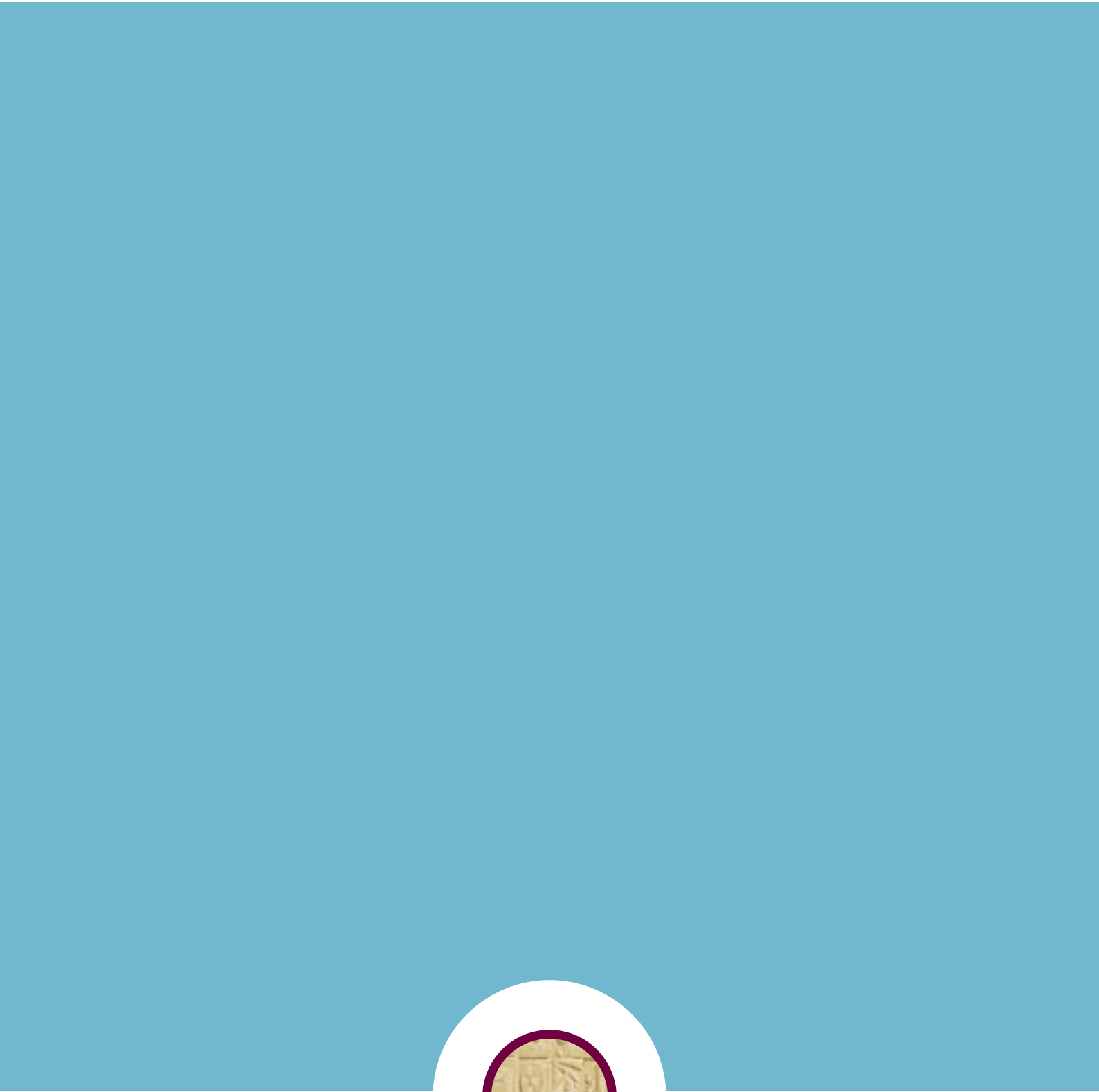
8. Włączanie niepełnosprawnych mieszkańców do masowych imprez sportowych i kulturalnych.
9. Budowa, przebudowa lub modernizacja mieszkań pozbawionych barier architektonicznych.
10. Wprowadzenie zasady konsultacji władz samorządowych z przedstawicielami środowiska osób niepełnosprawnych przy projektowaniu, realizowaniu i oddawaniu do użytku obiektów użyteczności publicznej.

11. Dostosowanie wszystkich obiektów należących do władz gminnych i powiatowych w celu ich dostępności dla mieszkańców niepełnosprawnych.
12. Przebudowa wszystkich miejskich ciągów pieszych:
  - obniżyć krawężniki przy wszystkich przejściach dla pieszych,
  - wybudować ścieżki rowerowe, po których mogłyby poruszać się osoby na wózkach zwykłych i elektrycznych,



13. Utworzenie stanowiska przy Prezydencie miasta do rozwiązywania oraz zapobiegania i powstawania nowych utrudnień, które uniemożliwiają normalne funkcjonowanie w mieście osób niepełnosprawnych.

14. Utworzenie bazy danych obejmujących:
  - ilość mieszkańców niepełnosprawnych oraz mieszkańców przynależnych do mniejszości narodowych,
  - klasyfikację ich potrzeb,
  - określenie skali problemów.



*WAŁBRZYCH, GRUDZIEŃ 2008*

Publikacja opracowana przez mieszkańców miasta Wałbrzycha.

Fotografie: Marta Piotrowska, Zbigniew Michurski, Wiesław Wróblewski

Skład i przygotowanie do druku: Tomek Futkowski